

## Ucpaná hadice

### Kdy může nastat:

Když podtlaková jednotka zjistí ucpání ve sběrné nádobě na sekret nebo v systému hadiček.



### Řešení:

- Zalomení v systému hadiček
  - > Umístěte hadici tak, aby nemohlo dojít k zalomení.
- Ucpání v místech připojení
  - > Zkontrolujte všechny připojovací body na možné ucpání nebo nesprávné propojení.
- Zkontrolujte sběrnou nádobu na sekret
  - > Klepněte na tlačítko

Varovné hlášení se potlačí na 5 minut.

**Důležité!** Pokud chybu není možné odstranit pomocí výše uvedených opatření, je nutné sběrnou nádobu na sekret vyměnit.

**Kontaktujte svého lékaře.** Závadu je potřeba urychleně odstranit!

## Netěsnost

### Kdy může nastat:

V případě netěsnosti v systému.



### Řešení:

- > Pohledem zkontrolujte krytí rány na možné netěsnosti.
- > Pohledem zkontrolujte všechna propojení na netěsnosti.
- > Pohledem zkontrolujte, zda je sběrná nádoba na sekret pevně připojená k podtlakové jednotce.
- Pokud není možné odstranit netěsnost pomocí těchto opatření, může být vhodné vyměnit krytí rány a systém hadic.

**Kontaktujte svého lékaře.**

## Sběrná nádoba na sekret plná

### Kdy může nastat:

- Sběrná nádoba na sekret je plná.



### Řešení:

- Je nutné vyměnit sběrnou nádobu na sekret.

**Kontaktujte svého lékaře.**

- Abyste zabránili ucpání filtru, musí podtlaková jednotka vždy zůstat ve svislé poloze a nesmí se naklonit.

## Náraz

### Kdy může nastat:

Podtlaková jednotka již nefunguje správně a je pravděpodobně poškozená.



**Řešení: Kontaktujte svého lékaře.**

## Rady na závěr:

### Kdy je potřeba kontaktovat ošetřujícího lékaře?

- **V případě krvácení:**
  - vypněte přístroj
  - tlače na ránu
  - a zároveň okamžitě vyhledejte lékaře!!!
- V případě varovných hlášení
- V případě, že pěna není v ráně stlačená
- Pokud došlo k závažné změně v odsávání tekutiny, např. se uvolňuje velké množství sekretu z rány během velmi krátké doby nebo je ve sběrné nádobě jasně viditelná krev.
- V případě zarudnutí v okolí rány, otoku či bolestivosti vyhledejte bezodkladně lékaře.

## Co smí provádět pouze odborný zdravotnický personál?

- Výměna sběrné nádoby na sekret
- Čištění podtlakové jednotky
- Výměna krytí rány
- Provádění nastavení na přístroji, obzvláště nastavení terapie (hodnota podtlaku)

## V PŘÍPADĚ POTÍŽÍ PROSÍM NEPRODLENĚ KONTAKTUJTE VAŠEHO OŠETŘUJÍCÍHO LÉKAŘE

Kontaktní údaje ošetřující ambulance:



HARTMANN – RICO a.s.  
Masarykovo nám. 77  
664 71 Veverská Bítýška  
www.hartmann.cz  
tel: 800 100 150



Pomáhá. Ošetřuje. Chrání.

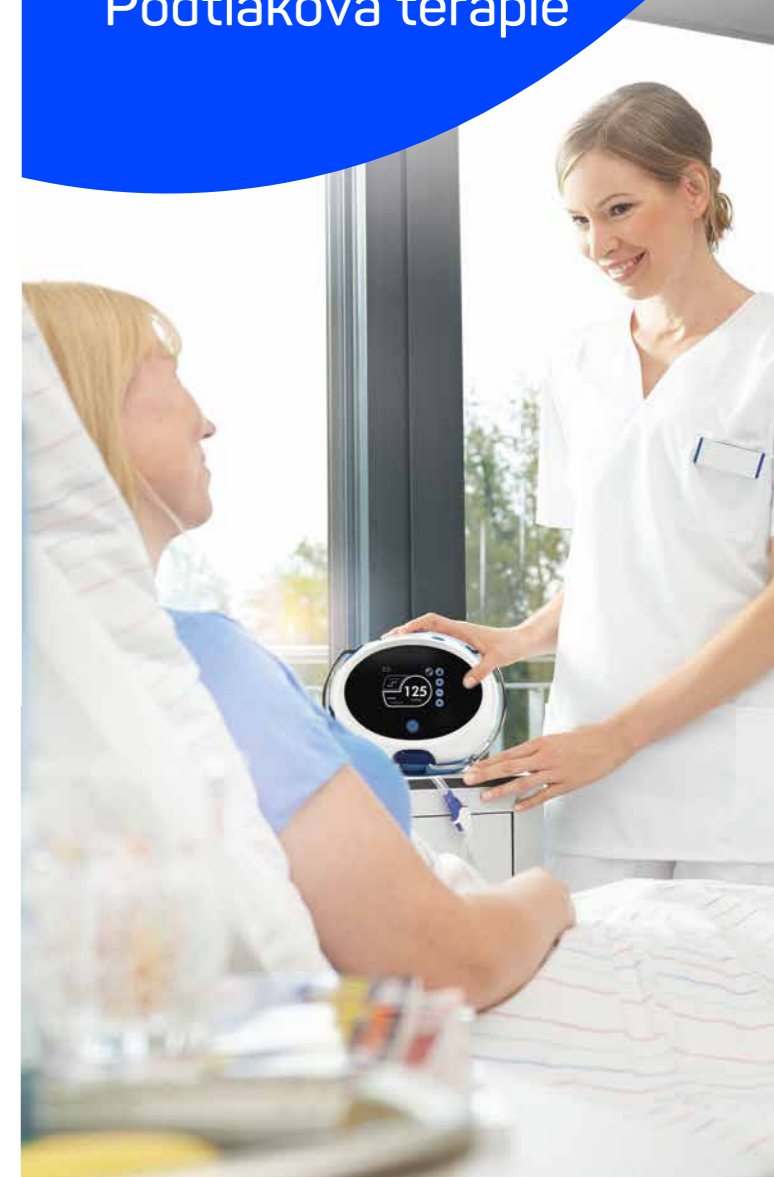
HARTMANN



Informace pro pacienty

Vivano®  
Podtlaková terapie

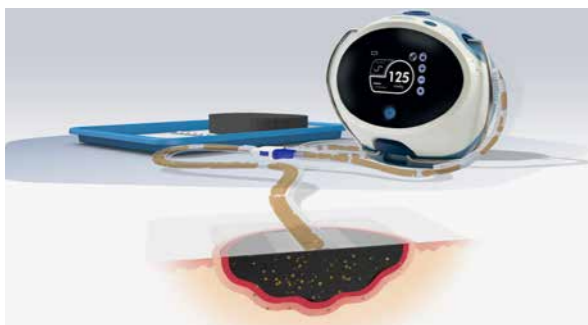
823 904 (03/21)



# Co je to podtlaková terapie a jaký je její přínos?

Podtlaková terapie ran je jedna z neinvazivních léčebných metod hojení rány, která k podpoře urychlení hojení využívá lokální podtlak.

Podtlak podporuje a urychluje růst nové tkáně a urychluje proces hojení. K vytvoření podtlaku slouží speciální jednotka – Vivano TecPro.



## Jak přístroj pracuje?

Přenosná jednotka vyvíjí podtlak, který se trubicemi přenáší do rány s pěnou. Živá spodina rány je podtlakem podporována v hojení a dochází k nárůstu nové tkáně. Takto se rána postupně vyplňuje a uzavírá. Po dobu terapie je z rány odsávána přebytečná tekutina. Systém hadic tuto tekutinu odvádí do sběrného kanystru mimo ránu.

K zajištění stabilního podtlaku v ráně a ochraně před vnějšími bakteriemi se pěna a přiléhající okraj rány překrývá adhezivní folií. Pokud je pěna v ráně zkomprimovaná, systém je funkční.

## Obsluha přístroje

Přístroj se ovládá dotykovým displejem, který by měl být vždy ve svislé poloze. **Obsluhu přístroje provádí výhradně zdravotnický personál.**

**Pacient sleduje pouze správnou funkci přístroje a provádí základní obsluhu na základě poučení zdravotnického personálu.** Pacient zároveň kontroluje stav nabití baterie přístroje.

Zjednodušené pokyny k obsluze jsou popsány níže.

### Zapnutí přístroje

- Stiskněte tlačítko zap/vyp po dobu 2 sekund.

### Spuštění/vypnutí podtlaku

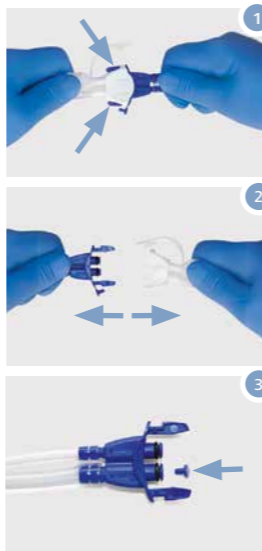
- Tlačítkem Start spustíte terapii.
- Tlačítkem Stop zastavíte terapii.

### Odpojení od podtlaku v případě nutnosti

- Podtlak odpojte pouze na dobu nezbytně nutnou (max. 30 min).

### Postup odpojení

- > Stlačte modrý uvolňovací mechanismus po stranách konektoru a podržte jej stisknutý **1**.
- > Zatažením za oba konce od sebe je rozpojte **2**.
- > Odlomte záslepku na konektoru a zasuňte ji do hadičky na sekret **3**.



### Zpětné připojení

- > Záslepku z hadičky vyjměte a konektory (konce hadic) nádoby na sekret spojte s konektory soupravy pro krytí rány **4**.



### Možnost umístění přístroje do přenosné tašky

- > Podtlakovou jednotku s instalovanou sběrnou nádobou na sekret vložte do pouzdra.
- > Tašku nahoře zavřete pomocí zipu.
- > Hadice nádoby vyvedte ven přes otvor v zipu na horní straně.



### Doba nabíjení a výdrž baterie

- > Zatlačte konektor zdroje napájení do zástrčky 1 na podtlakové jednotce .
- > Když je baterie zcela nabitá , odpojte přístroj ze zásuvky síťového napájení.
- Doba nabíjení podtlakové jednotky je asi 2 hod., provoz na jedno nabití dosahuje až 16 hod.

## Možná varovná hlášení

### Baterie vybitá

#### Kdy může nastat:

Když je zbývající doba provozu menší než jedna hodina, zobrazí se varovné hlášení „Baterie vybitá“.

#### Řešení:

Co nejdříve připojte k přístroji zdroj napájení. Zatlačte konektor zdroje napájení do zástrčky **1** na podtlakové jednotce.



### Přístroj je nečinný

#### Kdy může nastat:

Během uplynulých 30 minut nebyla spuštěna žádná terapie.

#### Řešení:

Spusťte podtlakovou terapii.



### Technická závada

#### Kdy může nastat:

Podtlaková jednotka již nefunguje správně a je pravděpodobně poškozená.

**Řešení: Kontaktujte svého lékaře.**

